

Czasem decydują minuty.

Drzwi przeciwpożarowe firmy Hörmann

Producenci drzwi ognioodpornych muszą dostosować się do zmienionych wymagań określonych w nowej normie wyrobu EN 16034. W przyszłości wprowadzone przepisy ułatwią projektantom i wykonawcom porównywanie dostępnych na rynku drzwi. Firma Hörmann jest dobrze przygotowana na tę nową europejską normę. Seria drzwi OD spełnia jej wszystkie wymogi.

Kiedy decydują minuty

W razie pożaru często minuty decydują o życiu bądź śmierci. W prywatnych domach do pożaru najczęściej dochodzi w kuchni i pomieszczeniach technicznych. Zdarza się, że ogień zaskakuje mieszkańców podczas snu. Aby zapobiec przenoszeniu się ognia i przedostawaniu dymu między poszczególnymi pomieszczeniami do czasu przybycia straży pożarnej i ewakuacji mieszkańców, przepisy nakazują stosowanie drzwi ognioodpornych, a niekiedy także jednocześnie dymoszczelnych. W prywatnym budownictwie mieszkaniowym popularne są drzwi przeciwpożarowe EI₂30, które przez 30 minut zabezpieczają przed przedostaniem się płomieni. Wewnętrzna izolacja ogranicza też wzrost temperatury od strony, która nie jest poddawana działaniu ognia. Markus Dörr, dyrektor Międzynarodowej Agencji Badań Drzwi i Bram (IPATT) podkreśla:

- Obowiązujące przepisy dopuszczają stosowanie jedynie drzwi wyposażonych na trzech krawędziach w uszczelkę obwiedniową. Ściśle przylegająca do płaszczyzny skrzydła drzwi uszczelka zapobiega przedostawaniu się ognia, ale także dymu. Jeszcze bardziej efektywne są drzwi przeciwpożarowe klasyfikowane jako dymoszczelne, które ze względu na najwyższą jakość wykonania zapobiegają przedostawaniu się dymu i gorących gazów.

Bezkompromisowa metodologia

W związku z rozbudową zakładu oraz wprowadzeniem systemu zarządzania jakością dotychczasowa konstrukcja drzwi przeciwpożarowych produkowanych od 15 lat w fabryce firmy Hörmann we Freisen (Saara, Niemcy) została zmodyfikowana, a następnie poddana badaniom ogniowym w IPATT. Z uwagi jednak na to, że niektóre drzwi montowane w funkcji zamknięć przeciwpożarowych po dłuższym czasie mogą nie spełniać już wszystkich wymagań, istotne znaczenie ma też zaostrożona metodologia badań i klasyfikacji. Wprowadzona ona została w ciągu ostatnich dziesięciu lat w związku z obowiązującymi normami europejskimi, takimi jak EN 1634-1 (badania odporności ogniowej), EN 1634-3 (sprawdzenie dymoszczelności) czy EN 14600 (wymagania i klasyfikacja).

Oliver Bardel z fabryki drzwi firmy Hörmann we Freisen zaznacza:

- Wybór odpowiednich drzwi przeciwpożarowych do nowych i remontowanych budynków powinien być sprawą priorytetową. Przepisy budowlane określają warunki, jakie powinny spełnić drzwi w zakresie odporności ogniowej, szczelności zamknięcia, zdolności do samoczynnego zamykania oraz odporności na wielokrotne otwieranie i zamykanie, a także – w niektórych przypadkach – dymoszczelności.

Fachowy montaż i konserwacja

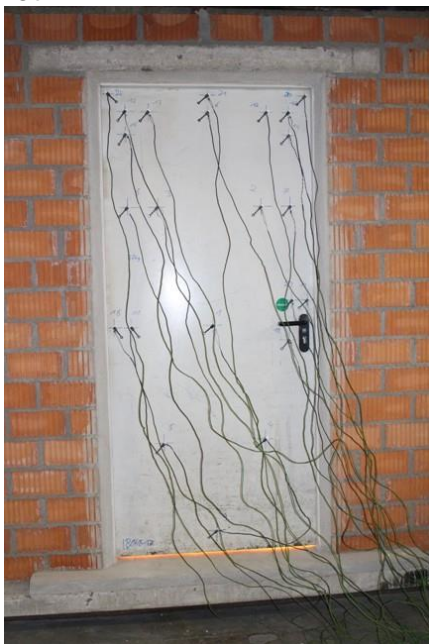
Mimo tak wysokich wymogów często dochodzi do tragicznych w skutkach pożarów. To często efekt nieprawidłowego montażu, nieprzestrzegania terminów przeglądu i zasad konserwacji. Szczególnie w starszych budynkach zaniedbuje się konieczność kontroli i konserwacji, a drzwi często nie mają odpowiednich uszczelek, zarówno tych w ościeżnicy, jak i przeciwpożarowych (pęczniejących), a te zainstalowane bywają zużyte lub uszkodzone. W tej sytuacji raz w roku należy przeprowadzić fachową kontrolę drzwi przeciwpożarowych. Zaleca się też częste samodzielne kontrolowanie drzwi, m.in. przez sprawdzenie, czy po otwarciu samoczynnie i prawidłowo się zamykają i czy są szczelne.

Hörmann przygotowany na nową normę

Oliver Bardel podkreśla, że firma Hörmann jest bardzo dobrze przygotowana na nową europejską normę wyrobu. Drzwi przeciwpożarowe tego niemieckiego producenta od 15 lat badane są zarówno według niemieckich, jak i europejskich wytycznych. Nowa seria drzwi OD, które przed rokiem weszły do produkcji, w pełnym zakresie spełnia wymogi nowej europejskiej normy wyrobu EN 16034 dla drzwi przeciwpożarowych. Harmonizacja tej normy podana została w Dzienniku Urzędowym Unii Europejskiej 13 listopada 2015 roku. Natomiast okres koegzystencji, który umożliwia znakowanie wyrobów znakiem CE rozpoczyna się 1 września 2016 r., a kończy 1 września 2019 r.

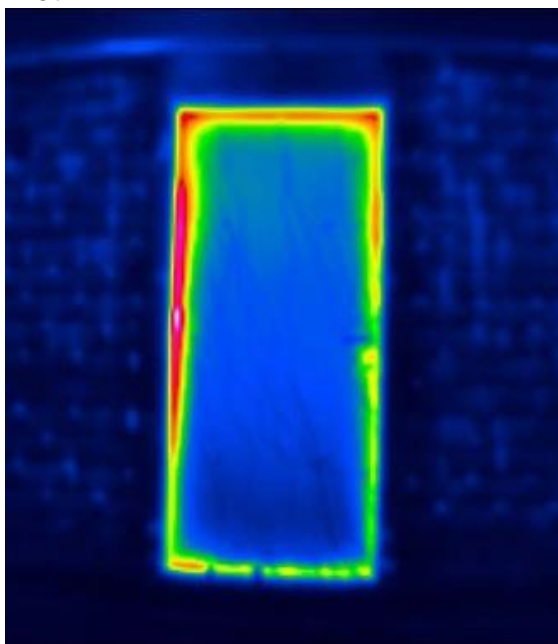
- Ze względu na obszerny zakres nowej klasyfikacji w ramach znakowania wyrobów znakiem CE obserwujemy bardzo duże zainteresowanie udziałem w szkoleniach dotyczących produktów firmy Hörmann i ich montażu. To dowód na to, jak intensywnie reaguje branża na wszelkie nowości – mówi Oliver Bardel.

Fot. 1



Godz. 8.37: na początku badania widać blask ognia prześwitujący pod dolną krawędzią skrzydła.

Fot. 2



Godz. 9.02: na zdjęciu wykonanym w podczerwieni po 25 minutach można rozpoznać temperaturę na powierzchni drzwi. Nie obserwuje się przejścia ognia.

Informacje prasowe



Fot. 3



Godz. 9.14: Wynik badania po upływie przepisowych 30 minut jest pozytywny. 30 minut upłynęło o godz. 9.07.

Fot. 4



Przeprowadzenie fachowej kontroli drzwi przeciwpożarowych raz w roku można zlecić technikom z gęstej sieci punktów serwisowych firmy Hörmann. Pracownicy są do dyspozycji klientów przez całą dobę siedem dni w tygodniu.